

DEKRA präsentiert:

DEKRA

FREIBURG SCHAUINSLAND KLASSIK

2.-3.8.2024



ADAC Südbaden e.V.



PROGRAMM



Info-Line 0761 36 88-241 · www.schauinsland-klassik.de · Info-Line 0761 36 88-241

Schauinsland Klassik 2024

Oldtimergenuss pur und eine beeindruckende Parade an automobilen Legenden brachte die Schauinsland Klassik am 2. und 3. August nach Freiburg. 120 Schmuckstücke aus sechs Jahrzehnten tourten an beiden Tagen durch insgesamt 100 Gemeinden in Südbaden. Auf dem Freiburger Münsterplatz und am Rallyezentrum an der Messe Freiburg konnten Oldtimer-Fans die historischen Schätze aus nächster Nähe bewundern.

Zentrale Anlaufstelle der Veranstaltung ist das Rallye-Zentrum an der Messe Freiburg. Hier fanden technische Abnahme, Dokumentenübergabe und die bekannte gute Verpflegung der Teilnehmer statt. Dabei trafen wir das Team Zunemer/Pellini, die bereits eifrig ihre Köpfe in die ausgehängten Roadbooks steckten, denn es galt jetzt die gestellten Zeitaufgaben in die Rallye-Computer zu programmieren. Dieses Team war bereits mit uns bei der Sar-Lor-Lux angetreten, dort zweiter in der Experten-Klasse, sowie vor 2 Jahren zweiter der Schauinsland und in diesem Jahr frisch gekürter Gewinner der AvD Histo Monte.

Für Zuschauer war der Freiburger Messeplatz ein Anlaufpunkt um eine der ersten Zeitprüfungen ins Visier zu nehmen, bei denen die Fahrerteams sekundengenau eine Lichtschranke durchfahren mussten. Hierbei bestand jedoch die Schwierigkeit, dass es sich um eine sogenannte Mehrfachprüfung handelte mit 4x Zeitprüfungen in Folge.



Bild 1: Rallye Zentrum Freiburg Messe

Insgesamt gab es 15 Wertungsprüfungen zu absolvieren, wobei eine Zeitprüfung immer darin bestand durch eine Start- und Ziel Lichtschranke zu fahren. Für die Spezialisten bedeutete das, dass ein eingangs erfolgter Zeitfehler automatisch mitgenommen wurde, wenn er nicht zwischenzeitlich aktiv korrigiert wurde. Zur späteren Auswertung notierten wir uns deshalb die geschätzte Treffsicherheit nach jeder Wertungsprüfung.

Schauinsland Klassik 2024

Abschnitt 1

Strecke Freiburg Messe - MSRT Freiamt
 Entfernung 34,36
 Schnitt 29,45 Km/h
 Fahrzeit 70 min
 Zeitkontrolle ZK1 - ZK2
 Wegbeschreibung Chinesenzeichen
 Wertungsprüfungen WP1 WP2

Icon	WP1	WP2	Soll-fahrzeit	Notizen
	WP1 Start	0		
	Ziel 1	40	9 Sek ✓	← R
	Ziel 2	110	22 Sek ✓	← R
	Ziel 3	170	34 Sek ✓	← R
	Ziel 4	230	44 Sek	← R
	WP2 Start	0		← R
	Ziel 1	130	30 Sek	← R
	Ziel 2	220	40 Sek	← R
	Ziel 3	250	45 Sek	← R

Früh F
 Spät S
 Richtung R

Schauinsland Klassik 2024

WP 1 Messe Freiburg

Seite 9

Bild 4: Mehrfachprüfung

Damit diese Herausforderung uns nicht kalt erwischen sollte, wurde vor der Rallye mit Hilfe eines ALGE Lichtschrankensystems auf einer Teststrecke in Aachen geübt. Die ersten Messfahrten ergaben hierbei, dass eine Abweichung zwischen 0,1-0,3 Sekunden konstant machbar war. Es stellte sich jedoch später nach Auswertung der Schauinsland Klassik 2024 Ergebnisse heraus, dass die Siegerteams hier noch einen Faktor 10 drauflegen konnten und mit konstanten Zeiten zwischen 0,01- 0,03 Sekunden punkten konnten. Später mehr dazu, wenn wir uns die Zeiten des diesjährigen Siegerteams Zunemer/Pellini anschauen.

Gestartet sind die 124 Teams aus sechs Ländern mit Klassikern von Baujahr 1933 bis 1993. Für sie bestand die Herausforderung darin, die Streckenabschnitte anhand eines Bordbuchs innerhalb der vorgegebenen Zeiten auf die Hundertstelsekunde genau zu durchfahren. Dabei kam es weniger auf die Geschwindigkeit an, sondern vielmehr auf eine gleichmäßige Fahrweise.

Schauinsland Klassik 2024

Eine nicht ganz zu unterschätzende Herausforderung waren die geheimen Wertungsprüfungen, die nicht im Bordbuch vermerkt, plötzlich z.B. während einer Mehrfach WP auftraten. Bei dieser Rallye erfolgte die Überraschung gleich 3x mal. Die erste während der WP2 auf der Kartbahn in Teningen.

Schauinsland Klassik 2024			
Zeitplan Freitag			
Uhrzeit	Ort	ZK/WP	Km
13:01	Freiburg Messe	ZK 1	
14:11	MSRT Freiamt	ZK 2	33,42
16:46	Aichhalden Flugplatz	ZK 3	91,24
	inkl. 30 min Pause		
17:51	Schönwald	ZK 4	41,24
19:31	Freiburg Münsterplatz	ZK 5	64,30
		gesamt km	230,20

Zeiten entsprechen dem des 1. Fahrzeuges.

Bild 5: geheime Wertungsprüfung 50 min in 10 sec.

Die Tagesetappen führten die Teams auf teils unbekannte Strecken abseits touristischer Routen, die Fahrleiter Karl Wolber vom Freiburger Motorsportclub e.V. sorgfältig ausgewählt hat. Mit den jährlich wechselnden Routen erkundeten die Teilnehmenden immer wieder neue Ecken in Südbaden. Das schaffte ein abwechslungsreiches Fahrerlebnis, das alle sehr genossen. Unterwegs sorgten ehrenamtliche Helferinnen und Helfer der ADAC Ortsclubs an verschiedenen Stationen entlang der Strecke für einen reibungslosen und geordneten Ablauf.

Auf der Freitagstour ging es für die Teams im Minutentakt ab der Messe Freiburg über Teningen, Haslach und Schiltach nach Aichhalden zur Kaffeepause. Im Anschluss setzten die Oldtimer ihre Fahrt über St. Georgen, Furtwangen, St. Märgen und Kirchzarten nach Freiburg fort. Höhepunkt des Tages war die Ankunft und Aufstellung der Fahrzeuge bei wechselhaftem Wetter auf dem Freiburger Münsterplatz. Dort wurde im "Alten Kaufhaus" eingekehrt und das Tagesgeschehen ausgiebig bei Speis und Trank diskutiert. Ein weiteres Highlight bei der Schauinsland sollte auch die hervorragende Verpflegung sein.

Schauinsland Klassik 2024

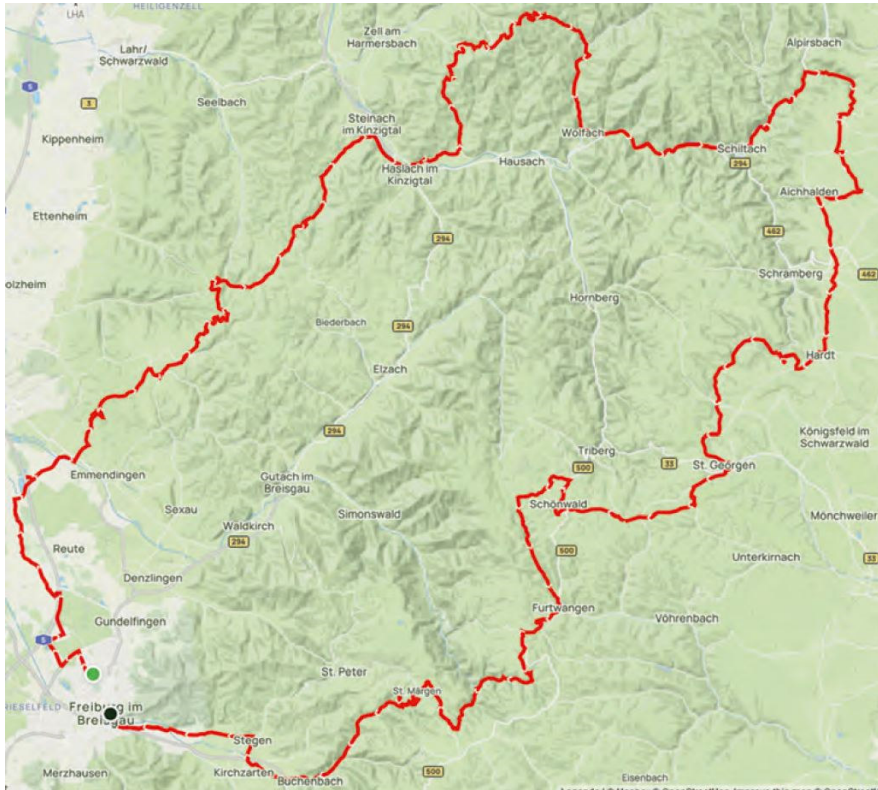


Bild 5: Freitagsetappe



Bild 5: Ankunft am Freitagabend auf dem Münsterplatz

Während der Rallye wurden uns die Ergebnisse über eine spezielle App laufend mitgeteilt, so dass wir über unsere Platzierung im Bilde waren. Die WP 1 war nicht so schlecht und in dem geschätzten Rahmen, den wir uns gesetzt hatten mit Gero, meinem Sohn als Co-Pilot. Das Team Zunemer/Pellini setzte jedoch – wie zu erwarten war - die Messlatte sehr hoch und war nach den ersten WPs uneinholbar an vorderster Position. Übrigens erhielten die besten der letzten Schauinsland 2023 automatisch die ersten Startplätze der nächsten Veranstaltung und so kam es, dass weitere gute Teams bei dem Gesamtsieg mitspielen wollten.



Freiburg Schauinsland Klassik

2.- 3. August 2024

Ergebnis WP1 | Messe Freiburg

St.Nr	Fahrer Beifahrer	Baujahr Fahrzeug	Ziel 1	Ziel 2	Ziel 3	Ziel 4	Strafe Gesamt	
			9.00 Zeit Punkte	22.00 Zeit Punkte	34.00 Zeit Punkte	44.00 Zeit Punkte		
114	Wolff, Peter Christoph Wolff, Gero	Aachen Freiburg	1988 Porsche 911	8.88	22.27	34.16	43.99	0.56
				0.12	0.27	0.16	0.01	
10	Zuhnermer, Andreas Pellini, Rolf	Aglasterhausen Ravensburg	1984 Renault R5 Alpine Turbo	9.01	22.10	34.06	43.98	0.19
				0.01	0.10	0.06	0.02	

Bei WP2 passierte es dann. Nach einer geheimen Wertungsprüfung auf der Kartrennbahn in Teningen. Hier kassierten wir die max. Fehlerpunkte bei einer Zeitprüfung im Ziel 3.



Freiburg Schauinsland Klassik

2.- 3. August 2024

Ergebnis WP2 | Kartbahn Teningen

St.Nr	Fahrer Beifahrer	Baujahr Fahrzeug	Ziel 1	Ziel 2	Ziel 3	Strafe Gesamt	
			30.00 Zeit Punkte	40.00 Zeit Punkte	45.00 Zeit Punkte		
114	Wolff, Peter Christoph Wolff, Gero	Aachen Freiburg	1988 Porsche 911	30.33	39.95	1:02.96	15.38
				0.33	0.05	15.00	
10	Zuhnermer, Andreas Pellini, Rolf	Aglasterhausen Ravensburg	1984 Renault R5 Alpine Turbo	30.12	40.07	47.91	3.10
				0.12	0.07	2.91	

Startschuss für die Samstagstour war um 8:30 Uhr erneut an der Messe Freiburg, wo eine Wiederholung der Freitagsprüfung, diesmal mit leicht geänderten Fahrzeiten zu absolvieren war. Von dort führte die Route über die legendäre Schauinsland Bergstrecke nach Badenweiler zum Festplatz Bad Säckingen an der Schweizer Grenze.

Schauinsland Klassik 2024



Bild 6: Samstagetappe

In Bad Säckingen erwartete uns nach der ausgiebigen Mittagspause im Goldenen Knopf eine Rollprüfung WP13 mit gleichzeitigem Start/Ziel WP14 in teils bergigem Gelände. Hier durfte das Fahrzeug ausschließlich rollend ins Ziel gebracht werden um bei der folgenden Bergaufpassage in die WP 14 zu starten.

Schauinsland Klassik 2024

Schauinsland Klassik 2024				
Abschnitt 7				
Strecke	Bad Säckingen - Menzenschwand			
Entfernung	64,34 km			
Schnitt	36,77 Km/h			
Fahrzeit	105 min			
Zeitkontrolle	ZK8 - ZK9			
Wegbeschreibung	Chinesenzeichen			
Wertungsprüfungen	WP11 WP12 WP13 WP14			
	WP11 Start	0	Soll-fahrzeit	
	Ziel 1	5010	7 Min	
	Ziel 2	260	35 Sek	
	Ziel 3	270	35 Sek	
	Ziel 4	350	45 Sek	
	WP12 Start	0		
	Ziel 1	380	45 Sek	
	Ziel 2	110	15 Sek	
	WP13 Start	0	Rollprüfung im Leerlauf	
	Ziel 1 Start WP14	120	20 Sek	
	Ziel 1	130	18 Sek	
	Ziel 2	210	25 Sek	

Abschnitt 7		Schauinsland Klassik 2024		Distanz	64,34 km
ZK	8	Bad Säckingen		Sollzeit	105 min
ZK	9	Menzenschwand		Schnitt	36,77 km/h
total km	split km	Richtung		Information	Degressiv km
mls	mls				mls
22,62	0,39			Frei für Teilnehmer	41,72
14,06	0,24	25			25,93
22,73	0,11			Start WP 12	41,61
14,13	0,07	26			25,86
23,11	0,38			Ziel 1 WP12	41,23
14,36	0,24	27			25,62
23,22	0,11			Ziel 2 WP12	41,12
14,43	0,07	28			25,56
23,82	0,60			Start WP13 Rollprüfung im Leerlauf	40,52
14,80	0,37	29			25,18
23,94	0,12			Ziel 1 WP13 Start WP14	40,40
14,88	0,07	30			25,11

Seite 24

Seite 29

Bild 7: Rollprüfung mit Start/Ziel WP 14



Weiter ging es über den Eggberg, St. Blasien und Hinterzarten zurück ins Rallyezentrum Freiburg Messe. Dort endete die Schauinsland Klassik inmitten des Street Food Market mit internationalen kulinarischen Spezialitäten und interessierten Besuchern, die alle Fahrzeuge in der Messehalle 4 noch einmal hautnah begutachten konnten. Den krönenden Abschluss der Oldtimer-Rallye bildete die Siegerehrung auf dem Messengelände.

Schauinsland Klassik 2024

Nach Tradition werden die Sieger der Klassen sowie die drei Erstplatzierten in der Gesamtwertung geehrt. Hier wäre besonders hervorzuheben, dass das Team Zunemer/Pellini mit einer Gesamtstrafzeit von nur 2.29 Sekunden (1x Streicher) bei über 15 Wertungsprüfungen sowie weitem 3 geheimen WPs erneut ihre Klasse unter Beweis gestellt hatten.

Wir waren auf einem Platz im Mittelfeld gelandet und hatten trotzdem großen Spaß. Ohne meine Patzer bei den geheimen WPs wäre es deutlich unter die besten 20 gegangen, aber das wollen wir im nächsten Jahr besser machen.



Die Freiburg Schauinsland Klassik zählt zu den größten Oldtimer-Rallyes im Südwesten und genießt hohes Ansehen unter Oldtimer-Liebhabern. Sie ist aus dem legendären Schauinsland Bergrennen hervorgegangen, das im Jahr 2025 sein 100-jähriges Jubiläum begeht. Nächstes Jahr sind wir wieder dabei, wenn die Schauinsland vom 1. bis 2. August 2025 mit einem festlichen Rahmenprogramm startet.